

นโยบายและยุทธศาสตร์
สำนักงานสาธารณสุขอำเภอท่าฉัตรจังหวัดลำปาง

“น้อมนำการพัฒนาผลงานสาธารณสุข ตามแนวพระราชดำริ และโครงการเฉลิมพระเกียรติ ของพระบรมวงศานุวงศ์ ทุกพระองค์”



นโยบาย รัฐมนตรีว่าการกระทรวงสาธารณสุข

นายพัฒนา พร้อมพัฒน์

- ใช้บัตรประชาชนใบเดียว
- Telemedicine ทุก รพ.สต.
- ฉายแสงมะเร็งครอบคลุมทุกที่
- ฟอกไตฟรีทุกแห่ง

“30 บาท รักษาทุกที่ และ ฟอกไตฟรี ได้ทุกแห่ง”

1

- รอบรู้ข้อมูลสุขภาพที่ถูกต้อง
- ตระหนักรู้สถานะสุขภาพของตนเอง
- รอบรู้วิธีแก้ปัญหาสุขภาพ

“รอบรู้ เพื่ออยู่อย่าง มีคุณภาพชีวิต”

2

- Super App.
- ปัญญาประดิษฐ์ AI
- ERP บริหารเชิงยุทธศาสตร์
- CRM ติดตามความพึงพอใจ

“หมอไม่ล่า ประชาชนไม่รอ เชื่อมต่อทุกบริการผ่านเทคโนโลยี”

3

- การท่องเที่ยวเชิงสุขภาพ
- การแพทย์แม่นยำ
- ผลิตภัณฑ์ยาเพื่อการบำบัด รักษาขั้นสูง (ATMPs)

“เครื่องยนต์ทางเศรษฐกิจใหม่ ของประเทศ ด้วยการแพทย์มูลค่าสูง”

4

- เพิ่มค่าตอบแทนตามภาระงาน
- เพิ่มผู้ช่วยบุคลากร
- แก้ไขโครงสร้าง/ กฎหมาย

“ขวัญกำลังใจบุคลากร”

5



นโยบาย รัฐมนตรีช่วยว่าการกระทรวงสาธารณสุข

นายวโรตติ สุคนธ์บจร



1 อสม.

“บุสดี อสม.
ผู้ช่วยสาธารณสุข
ยกระดับเพื่อสวัสดิการ
ที่ยั่งยืน”

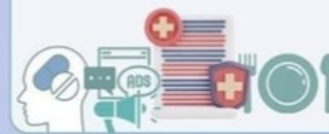
- พัฒนา “อสม.” ผู้ช่วยสาธารณสุข/ผู้เชี่ยวชาญและผู้สูงวัย
- ผลักดัน ร่าง พ.ร.บ.อสม. 7 ฉบับ
- กองทุน สวัสดิการ อสม. สร้างหลักประกันรายได้-สวัสดิการ
- บริหาร คน-งาน-ข้อมูล ด้วย AI



2 ปราบปราม

“ปราบปราม โปร่งใส
ปลอดภัย
เพื่อสุขภาพคนไทยทุกมิติ”

- ยาเสพติดและวัตถุออกฤทธิ์
- อาหาร/ผลิตภัณฑ์สุขภาพผิดกฎหมาย
- การกระทำผิด กฎหมาย ระเบียบมาตรฐานวิชาชีพ
- โฆษณา-การหลอกลวง



3 แรงงาน

“เร่งรัด ให้แรงงาน
ต่างชาติ/ ต่างด้าว
ซื้อประกันสุขภาพ
ลดภาระประเทศ”

- ให้แรงงานต่างชาติ ซื้อระบบประกันสุขภาพ ลดภาระงบประมาณรัฐ
- ควบคุม ป้องกัน โดยเพิ่มระบบตรวจสอบสุขภาพ และฐานข้อมูลแรงงานต่างชาติ อย่างโปร่งใส





ขับเคลื่อนนโยบายกระทรวงสาธารณสุข พ.ศ. 2569

นายแพทย์สมฤกษ์ จึงสมาน ปลัดกระทรวงสาธารณสุข



1

เพิ่มประสิทธิภาพระบบบริการสุขภาพ เชิงพื้นที่ ลดเหลื่อมล้ำ

- One Region-One Province-One Hospital บริหารทรัพยากรร่วมระหว่าง รพ. ในระดับเขต ระบบส่งต่อ ระบบข้อมูล บริหารกำลังคน
- ยกระดับความเป็นเลิศด้านบริการ (Service Excellence) พัฒนาบริการเฉพาะทาง มีศูนย์กลางเป็นเลิศทุกเขตสุขภาพ เพิ่มทางเลือกการเข้ารับบริการ พรีเมียมคลินิก
- เพิ่มประสิทธิภาพการบริการปฐมภูมิ ให้ ปชช. ทุกคนมีหมอประจำตัว
- เสริมสร้างความพร้อมการตอบโต้ภาวะฉุกเฉิน เสริมศักยภาพบุคลากรด้านการบริหารจัดการ บุคลากรหน่วยงาน ลดความทับซ้อน
- เน้นการเข้าถึงบริการสุขภาพในพื้นที่ กทม. พัฒนา Mini Clinic Telemedicine เสริมการเข้าถึงบริการระดับปฐมภูมิ พัฒนาการบริหารจัดการในภาพรวมทั้งระบบ

สานต่อ วาระฐาน ร่วมพัฒนา เพื่อระบบที่ยั่งยืน

น้อมนำการพัฒนางานสาธารณสุขตามแนวพระราชดำริฯ/ โครงการเฉลิมพระเกียรติ



เพิ่มขีดความสามารถ นวัตกรรมทาง การแพทย์และสาธารณสุข ดิจิทัลสุขภาพ ระบบข้อมูลสุขภาพอัจฉริยะ

3

- พัฒนาระบบดิจิทัลสุขภาพเชื่อมโยงเป็นหนึ่งเดียว สร้างคลังข้อมูลสุขภาพขนาดใหญ่ของประเทศ
- พัฒนา Telemedicine นวัตกรรม ปัญญาประดิษฐ์ทางการแพทย์ สนับสนุนการวิจัยและการผลิต ATMPs
- พัฒนาเทคโนโลยีการแพทย์แม่นยำ (Precision Medicine)

2

สร้างสุขภาพดีทุกช่วงวัย คนไทยแข็งแรง

- ส่งมอบความแข็งแรงกาย-ใจ เด็กพัฒนาการสมวัย วัยเรียน วัยรุ่น IQ EQ ดี วัยทำงานพฤติกรรมสุขภาพที่ดี ลดภาวะพังผืดในผู้สูงอายุ มีระบบดูแลสุขภาพระยะยาว
- ยกระดับการควบคุมป้องกัน NCDs เชิงบูรณาการ เพิ่มแรงจูงใจด้านสุขภาพ เช่น สิทธิประโยชน์ภาษี สำหรับผู้มีพฤติกรรมสุขภาพดี
- การจัดการสิ่งแวดล้อมที่เอื้อต่อการมีสุขภาพดี เช่น ระบบบำบัดน้ำเสีย ลดการปล่อยคาร์บอนในหน่วยบริการสุขภาพ พัฒนา รพ. เป็นมิตรต่อสิ่งแวดล้อม

5

บุคลากรมีขวัญ กำลังใจ และคุณภาพชีวิตการทำงานที่ดี

- บริหารจัดการกำลังคนที่คล่องตัว ลดข้อจำกัด ปรับปรุงกฎหมาย ระเบียบ แนวปฏิบัติ ผลักดันร่าง พ.ร.บ.กระทรวงสาธารณสุข
- บริหารจัดการกำลังคนในเขตสุขภาพ เน้นการกระจาย สร้างแรงจูงใจ รักษาบุคลากรคุณภาพในพื้นที่
- สร้างเสริมคุณภาพชีวิตในการทำงาน สวัสดิการ ความก้าวหน้า สิ่งแวดล้อม ความปลอดภัย

เพิ่มมูลค่าเชิงเศรษฐกิจสุขภาพ

4

- เพิ่มมูลค่าบริการสุขภาพ นวัตกรรมสุขภาพ สมุนไพรไทย การท่องเที่ยวเชิงสุขภาพ จุดสาทรกรมสุขภาพ คลินิกแพทย์แผนไทยร่วมสมัย
- นวัตกรรมและนวัตกรรม Prof. Caregiver และ นวัตกรรม
- ส่งเสริมวิจัยและนวัตกรรมนวัตกรรมทางการแพทย์ เพื่อสร้างมูลค่าเพิ่มทางเศรษฐกิจ

ข้อมูลจาก : การประชุมผู้บริหารระดับสูง สส. วันที่ 1 พ.ค. 68



ประเด็นมุ่งเน้นสำนักงานสาธารณสุขจังหวัดลำปาง

นโยบาย รัฐมนตรีว่าการกระทรวงสาธารณสุข

- 1 30 บาท รักษาทุกที่ และ ฟอกไตฟรี ได้ทุกแห่ง
- 2 รอบรู้ เพื่ออยู่อย่างมีคุณภาพชีวิต
- 3 หมอไม่ลา ประชาชนไม่รอ
เชื่อมต่อทุกบริการผ่านเทคโนโลยี
- 4 เครื่องยนต์ทางเศรษฐกิจใหม่ของประเทศ
ด้วยการแพทย์มูลค่าสูง
- 5 ขวัญกำลังใจบุคลากร



ONE Province Hospital



ยกระดับการรักษา

พัฒนา คน เงิน ของ





สำนักงานสาธารณสุข
จังหวัดลำปาง

Quick Win 5รุก 5รับ

5รุก Front Office

MOTTO : ส่งเสริม ป้องกัน รักษา ภาควิเคราะห์
นโยบายสำคัญ

- 1 ส่งเสริม
- 2 ป้องกัน
- 3 รักษา
- 4 ภาควิเคราะห์
- 5 นโยบายสำคัญ

5รับ Back Office

MOTTO : 4M+1I

- 1 Man
- 2 Money
- 3 Material
- 4 Method & Management
- 5 IS
(MIS : Management Information System)





สำนักงานสาธารณสุข
จังหวัดลำปาง

การขับเคลื่อนยุทธศาสตร์สาธารณสุขจังหวัดลำปาง ประจำปีงบประมาณ พ.ศ. 2569



ONE PROVINCE ONE HOSPITAL



นโยบายและยุทธศาสตร์ สำนักงานสาธารณสุขอำเภอห้างฉัตร





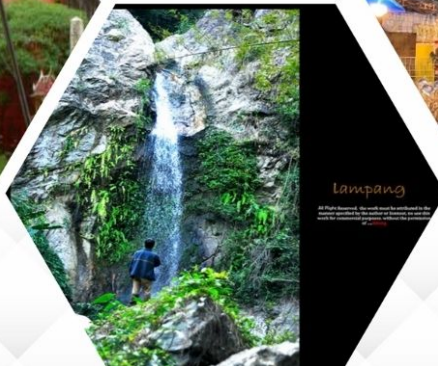
นโยบายและยุทธศาสตร์ สำนักงานสาธารณสุขอำเภอห้างฉัตร

- ❖ สถานะสุขภาพและปัญหาสุขภาพในพื้นที่
- ❖ การดำเนินงานตามนโยบายกระทรวงสาธารณสุข
 - 30 บาท รักษาทุกที่และฟลอกไตฟรีได้ทุกแห่ง
 - * Telemedicine ทุก sw.สต.
 - * ฟลอกไตฟรี ได้ทุกแห่ง และประเด็นสำคัญ DM HT STROKE STEMI
 - * รอบรู้ เพื่ออยู่อย่างมีคุณภาพชีวิต
 - หมอไม่ล่า ประชาชนไม่รอ เชื่อมต่อทุกบริการผ่านเทคโนโลยี
 - * บัตรหมายออนไลน์
 - * Super App
 - * CRM ติดตามความพึงพอใจ
 - * ช้วยและกำลังใจบุคลากร
- ❖ สถานการณ์การเงินการคลัง
- ❖ การเตรียมความพร้อมรับมือสถานการณ์หมอกควันและ PM 2.5
- ❖ ปัญหาอุปสรรคและการขอรับการสนับสนุน



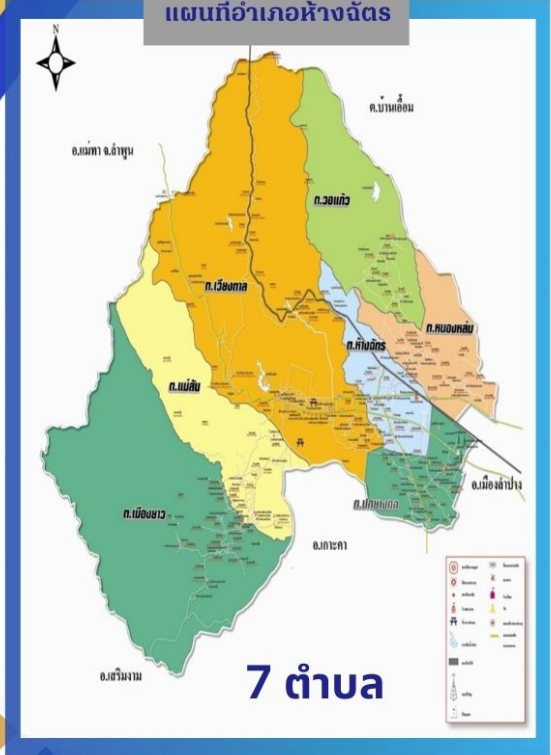
ข้อมูลทั่วไป








อำเภอห่างจัด





แผนที่อำเภอห้างฉัตร



-  หมู่บ้านรับผิดชอบ = 73 หมู่บ้าน
-  หลัง 15,696 คาเรือน = หลังคาเรือน
-  ศพด. = 14 แห่ง
โรงเรียน = 21 แห่ง
-  วัด = 72 แห่ง
สำนักสงฆ์ = 10 แห่ง
-  อปท. = 8 แห่ง
-  อาชีพหลัก เกษตรกรรม รับจ้าง
ค้าขาย
อาชีพเสริม เลี้ยงสัตว์ ติမ်ด
-  ทรัพยากรธรรมชาติที่สำคัญ
ได้แก่ อุทยานแห่งชาติดอยขุน
ตาด



- สถานบริการด้านสาธารณสุข มีดังนี้**
- 1. โรงพยาบาลห้างฉัตร ขนาด 30 เตียง จำนวน 1 แห่ง
 - 2. โรงพยาบาลส่งเสริมสุขภาพตำบล จำนวน 10 แห่ง
 - 3. คลินิกเอกชน จำนวน 10 แห่ง
 - 4. ร้านขายยาแผนปัจจุบัน จำนวน 6 แห่ง





สถานะสุขภาพ



ประชากรอำเภอห้างฉัตร ปี 2568



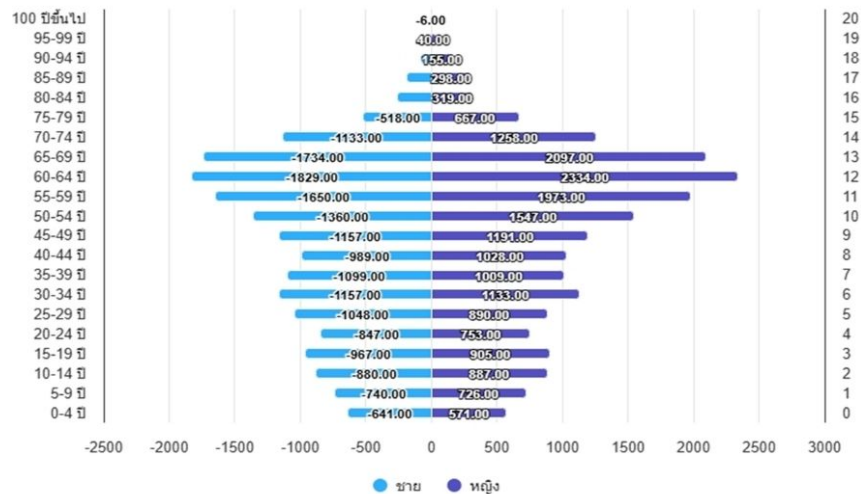
ปิรามิดประชากร อำเภอห้างฉัตร จังหวัดลำปาง

จำนวนทั้งหมด 47,293 คน

เพศชาย...23,041...คน

เพศหญิง...24,252...คน

ปิรามิดประชากรจำแนกเพศ กลุ่มอายุ



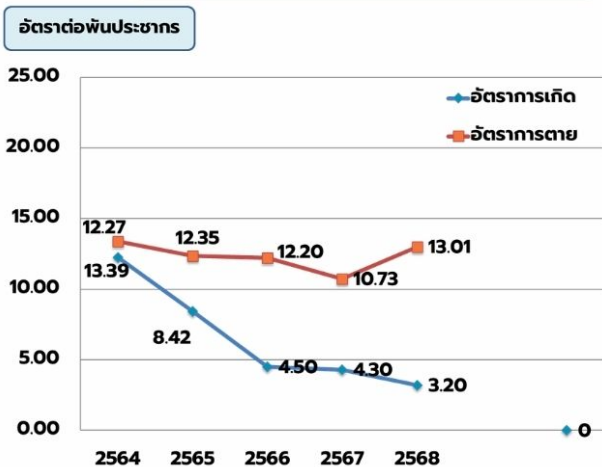
ช่วงอายุ	ร้อยละ
0-4 ปี	2.73
5- 14 ปี	8.42
15 - 24 ปี	9.17
25 - 59 ปี	44.09
60 ปีขึ้นไป	35.6

ที่มา ข้อมูล HDC

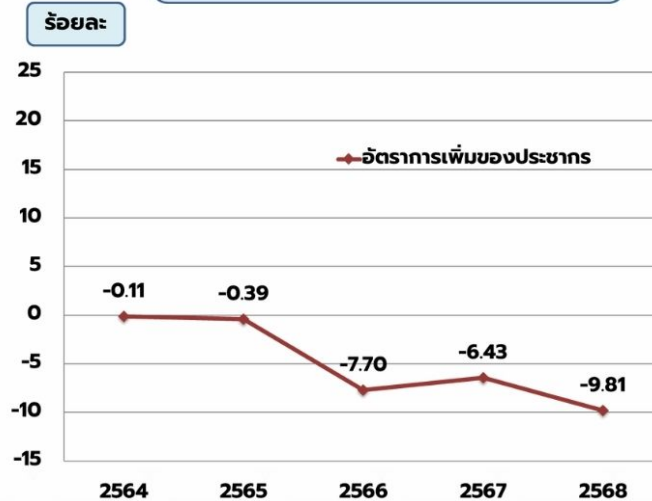


อัตราเกิด อัตราตาย และอัตราเพิ่ม ประชากร ปี พ.ศ. 2564-2568

กราฟแสดงอัตราเกิดและอัตราตายของประชากร
อำเภอห้างฉัตร ปี 2564- 2568



กราฟแสดงอัตราการเพิ่มของประชากร
อำเภอห้างฉัตร ปี 2564 - 2568



ที่มา : ข้อมูล HDC สสอ.ลำปาง ณ ตุลาคม 2568



อายุคาดเฉลี่ยเมื่อแรกเกิด อำเภอห้างฉัตร ปี พ.ศ. 2568



เพศชาย 67.20 ปี



เพศหญิง 74.04 ปี

อายุคาดเฉลี่ย LE
Life expectancy

70.50 ปี น้อยกว่าระดับประเทศ
(ลำปาง 74.1 ปี, ประเทศ 75.6) ที่มา BOD Thailand



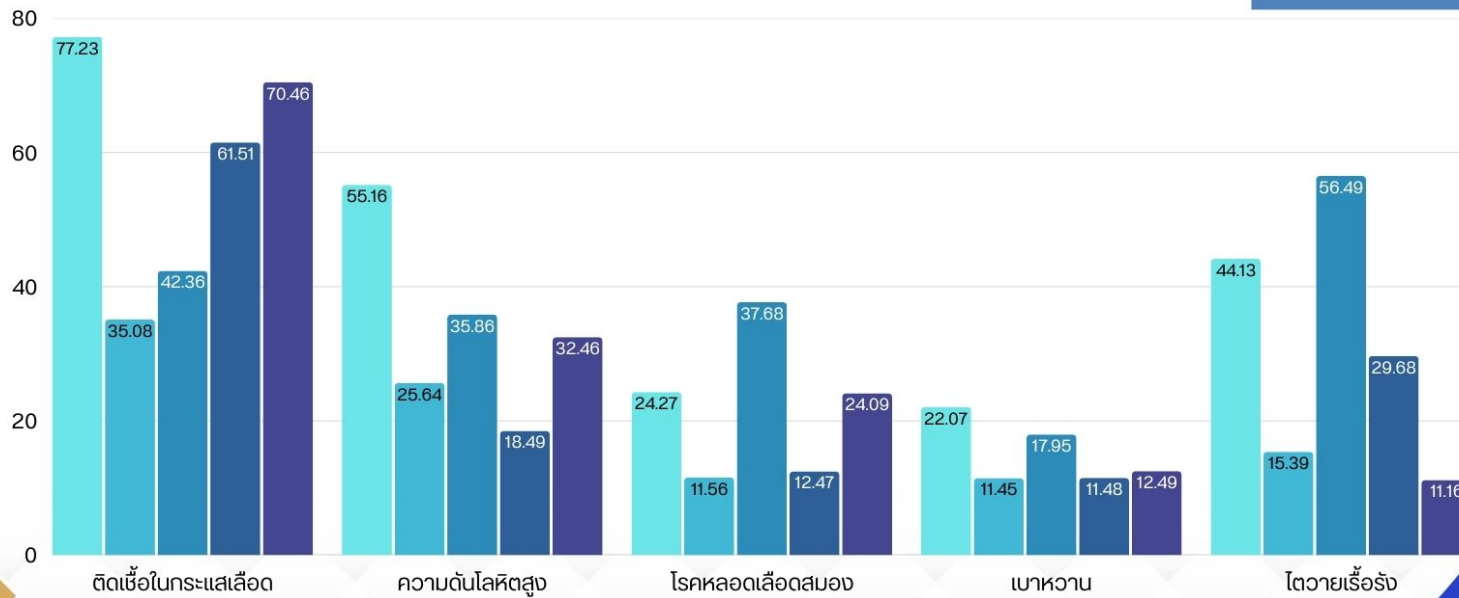
ที่มา รายงานการตาย ไบรณมิติ



สาเหตุการตาย อำเภอห้างฉัตร ปี 2564-2568

● 2564 ● 2565 ● 2566 ● 2567 ● 2568

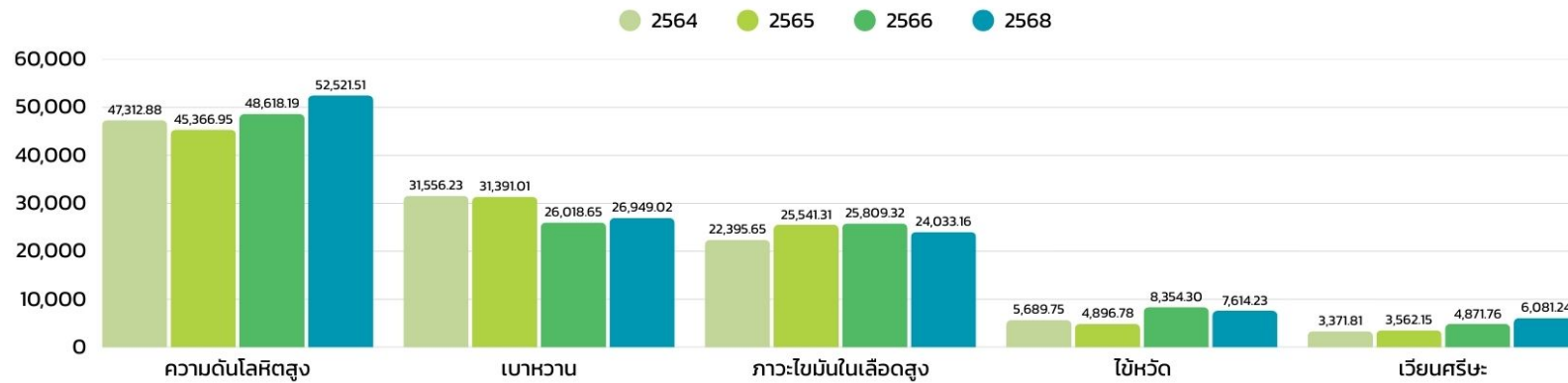
อัตราตายต่อแสน ปชก



ที่มา รายงานการตาย ไบรณบัตร

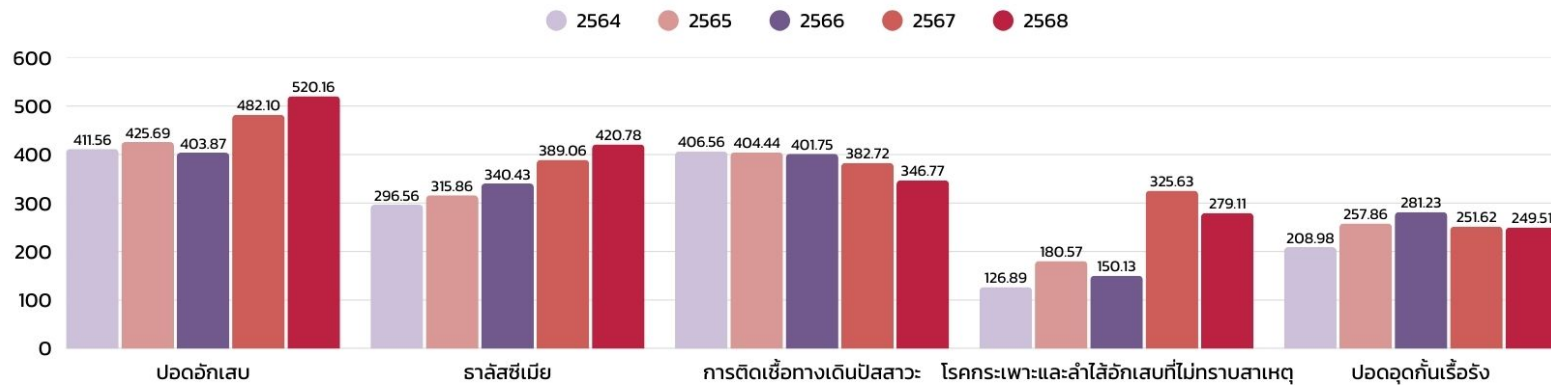
ต่อแสนประชากร

สาเหตุการป่วยของผู้ป่วยนอก ปีงบประมาณ 2564-2568



ต่อแสนประชากร

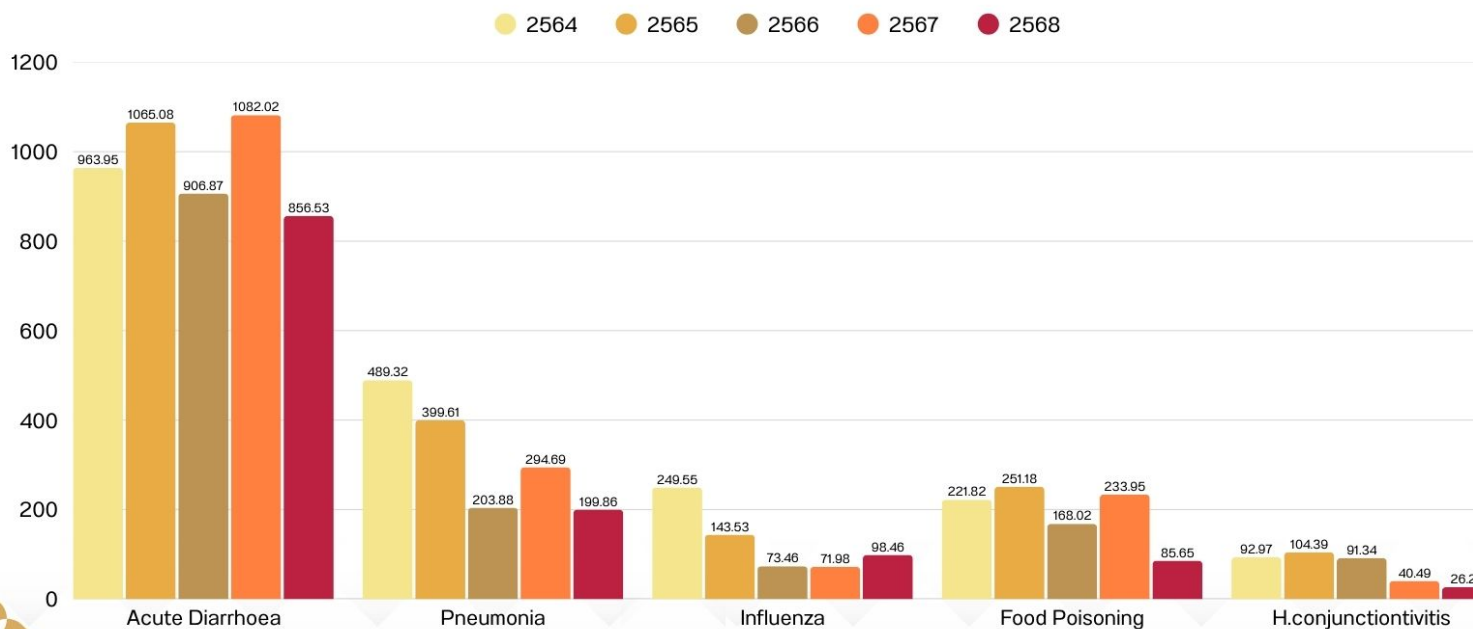
สาเหตุการป่วยของผู้ป่วยใน ปีงบประมาณ 2564-2568



แหล่งข้อมูล : ฐานข้อมูลHosXp



อัตราป่วยด้วยโรคที่ต้องเฝ้าระวังทางระบาดวิทยา 5 อันดับแรก



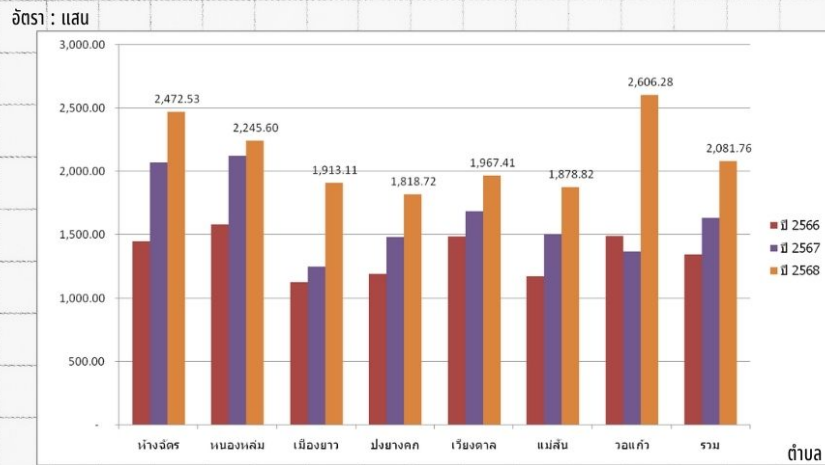
ที่มา รายงาน 506



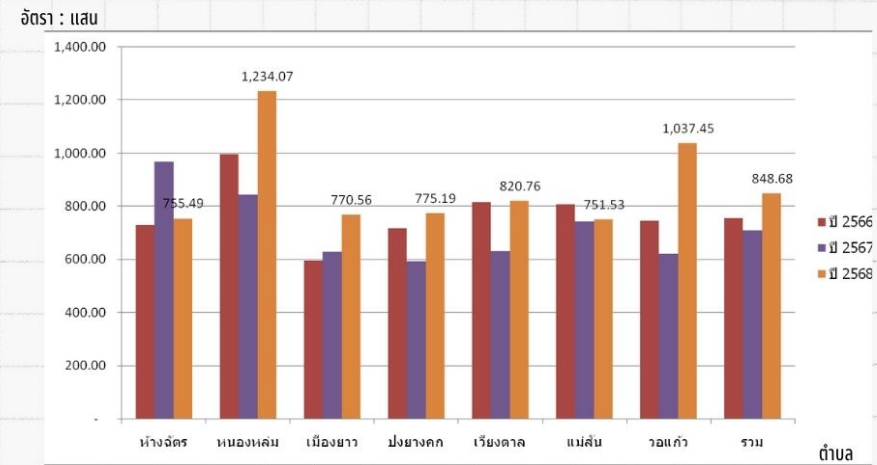
ปัญหาสารานสุข
อำเภอห้างฉัตร

ปัญหาผู้ป่วยความดันโลหิตสูง และผู้ป่วยโรคเบาหวานมีจำนวนเพิ่มมากขึ้น

อัตราป่วยรายใหม่ของโรคความดันโลหิตสูงต่อแสนประชากรในปิงบประมาณ



อัตราป่วยรายใหม่ของโรคเบาหวานต่อแสนประชากรในปิงบประมาณ



ปัญหาอุบัติเหตุ ทางถนน

จำนวนอัตราการบาดเจ็บและตายด้วยอุบัติเหตุจราจร อำเภอห้างฉัตร
 ปีงบประมาณ 2566-2568

ปีงบประมาณ	บาดเจ็บ		ตาย	
	จำนวน	อัตรา : แส่น	จำนวน	อัตรา : แส่น
2566	785	1596.89	10	20.34
2567	727	1529.46	8	16.83
2568	831	1790.33	10	21.04

ปีงบประมาณ 2568

ประเภทรถ	บาดเจ็บ	ตาย
รถจักรยานยนต์	632	3
รถจักรยาน	41	
รถปิกอัพ	26	
รถเก๋ง	16	2

ปัญหา การแพร่ระบาดของยาเสพติดในพื้นที่

การค้นหาผู้ป่วยยาเสพติด ในพื้นที่
อำเภอ+สถานีตำรวจ+ผู้นำชุมชน



CBTX

แนวทางการรับผู้ป่วยเข้ารับการรักษาที่ศูนย์มีนิธิธัญญารักษ์
จังหวัดลำปาง
โรงพยาบาลห้างฉัตร

โรงพยาบาลห้างฉัตร



รอบรู้เพื่ออยู่อย่างมีคุณภาพชีวิต



Health Literacy

องค์ประกอบของ HL

1. การเข้าถึงข้อมูลสุขภาพและบริการสุขภาพ (access)
2. ความรู้ ความเข้าใจ (cognitive)
3. ทักษะการสื่อสาร (communication skill)
4. ทักษะการตัดสินใจ (decision skill)
5. การจัดการตนเอง (self-management)
6. การรู้เท่าทันสื่อ (media-literacy)

แผนการดำเนินงาน: Lampang Health Literacy : LHL



4 กลุ่มเป้าหมายหลัก

- 1 หญิงตั้งครรภ์
- 2 เด็กปฐมวัย/วัยเรียน
- 3 วัยรุ่น/วัยทำงาน
- 4 ผู้สูงอายุ

ขั้นตอนการดำเนินงาน

1. จัดทำคลิปให้ความรู้สุขภาพ



เสร็จภายใน
มกราคม
2569

2. อสม. เผยแพร่คลิปในพื้นที่



share
& view

แชร์และเผยแพร่ข้อมูลแก่ประชาชน
ในเขตพื้นที่รับผิดชอบของตนเอง



การประเมินผลความรู้ด้านสุขภาพของ อสม.

แบบที่ 1: สอบแบบ Open Book



ค้นหาคำตอบจาก
อินเทอร์เน็ต หรือเอกสาร

แบบที่ 2: สอบแบบ Online



ตัวแทนที่ได้คะแนนสูงที่สุดของ
แต่ละอำเภอเป็นผู้เข้าสอบ
ดำเนินการสอบ
โดยท่าน พว. สสจ



การดำเนินงานสร้างความรอบรู้ด้านสุขภาพ (Health Literacy : HL) ปีงบประมาณ 2569 อำเภอห้างฉัตร จังหวัดลำปาง

ขั้นตอนที่	กิจกรรม	กลุ่มเป้าหมาย อสม./กลุ่ม เสี่ยง (คน)	วิธีการดำเนินงาน	ระยะเวลา ดำเนินงาน	ผู้รับผิดชอบ
1	รู้จักตัวเลขสุขภาพของคุณ (BMI, HT, DM, ไขมัน)	อสม. 560	1. จัดอบรม 3 ขั้นตอนสู่การเป็นผู้รอบรู้ด้านสุขภาพ (รหัส 4 3 5 6) ให้กับกลุ่มเป้าหมาย แยกรายสว.สต. เดือนละ 1 ครั้ง จัดอบรมโดย สสอ.และสว.สต. 2. ทดสอบความรู้ก่อน-หลัง อบรม ผ่าน google form 3. ตั้งกลุ่มไลน์เฉพาะ ชื่อ Health Literacy สว.สต..... เพื่อสื่อสารข้อมูลความรู้/ติดตามทำแบบทดสอบความรู้ อาทิตย์ละ 1 ครั้ง (ทุกวันศุกร์) 4. อสม.กลุ่มเป้าหมายทำแบบทดสอบ แบบ open book จัดสอบในวัน อสม. (ห้างฉัตร สอบผ่าน Zoom)	ม.ค.- มี.ค.69	สสอ. , SW.
2	การประเมินสถานะสุขภาพของตนเอง (ปกติ, เสี่ยง, ป่วย)	อสม. 560			
3	การจัดการสุขภาพของตนเองเหมาะสม (6 เสาหลัก)	อสม. 560			

แผนการดำเนินงานสร้างความรู้ด้านสุขภาพ (Health Literacy : HL) อำเภอห้างฉัตร



ประชุมชี้แจงการดำเนินงาน Lampang health Literacy

1. กลุ่มเป้าหมาย : sw.สต. , อสม.
2. แบ่งกลุ่มเป้าหมาย อสม. ตำบลละ 80 คน

เผยแพร่คลิปให้ความรู้แก่ประชาชนในพื้นที่ ผ่าน line, youtube

จัดทำคลิปให้ความรู้สุขภาพ

พ.ย. 68

ธ.ค. 68

ม.ค. 69

การประเมินผลความรู้ด้านสุขภาพของ อสม.

วางแผนการสร้างความรู้ด้านสุขภาพ ด้วย “รหัสสอน 4 3 5 6”

1. sw.สต. ส่งรายชื่อกลุ่มเป้าหมาย ตำบลละ 80 คน ให้ สสอ. ผ่าน google sheet
2. นัดกลุ่มเป้าหมายอบรม/ให้ความรู้ เดือนละ 1 ครั้ง ขอความอนุเคราะห์สถานที่ sw.สต. / วิทยากรสสอ. ร่วมกับ sw.สต. (รวม 3 ครั้ง)
3. เน้น รหัสสอน 3 ขั้นตอนสู่การรอบรู้ด้านสุขภาพ (รหัสสอน 3 4 5 6)
4. ทดสอบความรู้ก่อน-หลัง อบรม ผ่าน google form
5. ตั้งกลุ่มไลน์เฉพาะ ชื่อ Health Literacy sw.สต..... เพื่อสื่อสารข้อมูลความรู้/ติดตามทำแบบทดสอบความรู้ อาทิ ทยละ 1 ครั้ง (ทุกวันศุกร์)
6. ระยะเวลา : ม.ค.-มี.ค.69

อสม.กลุ่มเป้าหมาย ทำแบบทดสอบ แบบ open book

1. จัดสอบในวัน อสม. (ห้างฉัตร สอบผ่าน Zoom) ขอความอนุเคราะห์บุคลากร/สถานที่ จาก sw.สต.
2. สามารถค้นหาคำตอบจาก Internet หรือ เอกสารได้

อสม.กลุ่มเป้าหมาย ทำแบบทดสอบ แบบ Online

1. ตัวแทนที่ได้คะแนนสูงที่สุดของอำเภอ เป็นผู้เข้าสอบ
2. ดำเนินการสอบโดยท่าน พ.ว.สสอ.

N/A

มี.ค. 69

ม.ค. 69

เริ่มป่วย (ควรพบแพทย์)

เสียง (เริ่มต้องมีการวินิจฉัย)

ปกติ (สุขภาพดี)

6 เสาหลักสุขภาพ (6 Pillars of Health)

- 1. รับประทานอาหาร 12 ประเภท
- 2. ออกกำลังกาย
- 3. นอนหลับพักผ่อน
- 4. งดสูบบุหรี่
- 5. งดดื่มแอลกอฮอล์
- 6. งดใช้ยาเสพติด

อาหาร ออกกำลังกาย จัดการความเครียด นอนหลับพักผ่อน หลีกเลี่ยงสารพิษ

แผนการดำเนินงานสร้างความรอบรู้ด้านสุขภาพ (Health Literacy : HL) อำเภอห้างฉัตร

1



**กลุ่มเป้าหมาย :
อสม. 560 คน**

1. อสม.ตำบลละ 80 คน
2. sw.สต. 10 แห่ง และ sw. 1 แห่ง

2



เกณฑ์การคัดเลือก :

- sw.สต.คัดเลือก อสม.กลุ่มเป้าหมายตามจำนวนที่ได้รับ
- ใช้ Smart Phone ได้
- มีความสามารถในการใช้เทคโนโลยีอย่างคล่องแคล่ว

3

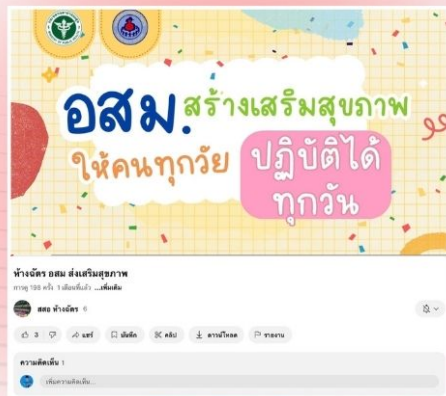


**สร้างความรอบรู้ด้านสุขภาพ
เริ่มต้นจาก อสม. แคนนำด้านสุขภาพ**

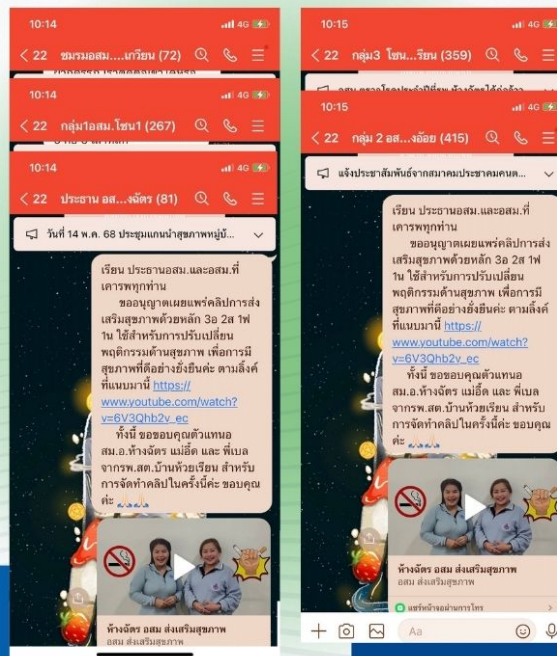
1. อสม.จัดทำคลิปส่งเสริมสุขภาพ
 2. อสม.เผยแพร่คลิปในพื้นที่ผ่าน social (Share&View)
- Youtube
 - line group อสม.

ผลการดำเนินงานสร้างความรู้ด้านสุขภาพ (Health Literacy : HL) อำเภอห้างฉัตร

Youtube



Line group



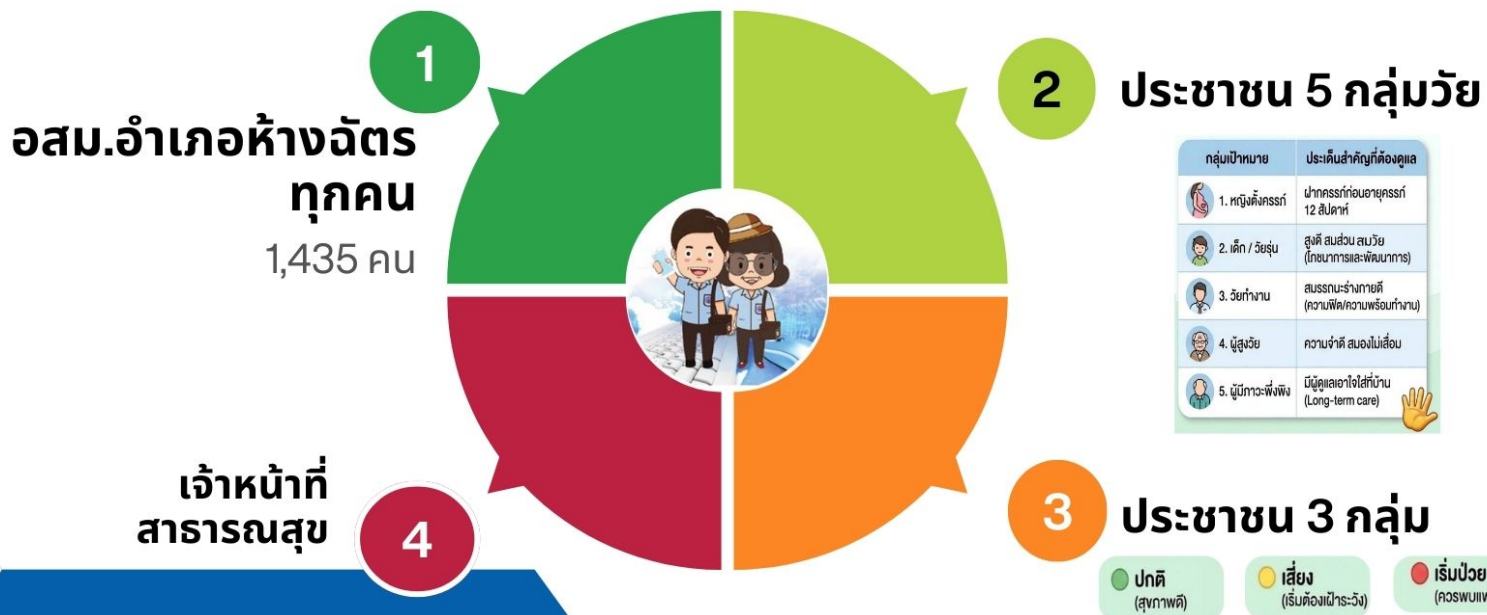
สื่อสารผ่านประชุม อสม.





แผนการพัฒนางาน (Health Literacy : HL) อำเภอห้างฉัตร

- ขยายกลุ่มเป้าหมายให้ครอบคลุมกับประชาชน โดยใช้กลยุทธ์ “อสม.บัดดี้” และ 6 เสาหลักสุขภาพ (6 Pillars of Health) และเพิ่มช่องทางการเผยแพร่ข้อมูลผ่านทาง Facebook, TikTok





**การเตรียมความพร้อมรับมือสถานการณ์
หมอกควันและ PM 2.5**



กลุ่มเสี่ยง แยกราย รพ.สต.

	โรค หัวใจ	โร คที่ ด	โรค ปอด อุด	ผู้สูง อายุ	ผู้ ป่วย ติด	หมิ งตั้ง ครร	เด็ก 0-5 ปี
รพ.สต.บ้านป่าไคร้	32		13	772	9	1	108
รพ.สต.บ้านหนอง	17		7	583	3	1	63
รพ.สต.บ้านเวียงใต้	36		31	833	20	3	114
รพ.สต.บ้านเหล่า	38		32	1,36	8	1	153
รพ.สต.บ้านสัน	50		19	1,56	17	2	106
รพ.สต.บ้านข่วง	56		32	1,38	17	3	131
รพ.สต.บ้านยาง	47		38	1,35	15	3	151
รพ.สต.บ้านห้วย	25		18	925	9	4	114
รพ.สต.บ้านป่า	58		37	1,28	5	3	136
รพ.สต.บ้านวอแก้ว	44		33	1,23	16	0	110
รพ.ห้างฉัตร	89	276	40	3,95	27	4	177
รวม	492	276	300	152	146	25	136



4 มาตรการ

มาตรการที่ 1
สร้างความรอบรู้และส่งเสริมองค์การลดมลพิษ

มาตรการที่ 2
ลดและป้องกันผลกระทบต่อสุขภาพ

มาตรการที่ 3
จัดบริการด้านการแพทย์และสาธารณสุข

มาตรการที่ 4
เพิ่มประสิทธิภาพการบริหารจัดการ

ข้อสั่งการ

1. เน้นการดูแลประชาชนกลุ่มเสี่ยงและกลุ่มเปราะบางแบบเชิงรุก โดยหน่วยบริการ และทีมสหวิชาชีพ 3 หมอ
2. เร่งดำเนินการแจกหน้ากากอนามัย กำกับติดตามการสนับสนุนหน้ากากอนามัย
3. สื่อสารประชาสัมพันธ์วิธีการดูแลตนเองและการใช้หน้ากากอนามัยอย่างถูกวิธีให้กับประชาชน



การดำเนินงานห้องปลอดฝุ่น

	ป.1	ป.2
รพ.สต.บ้านป่าไคร้	0	0
รพ.สต.บ้านหนองขาม	0	0
รพ.สต.บ้านเวียงใต้	0	0
รพ.สต.บ้านเหล่า	0	0
รพ.สต.บ้านสันหลวง	0	0
รพ.สต.บ้านข่วง	0	0
รพ.สต.บ้านยางอ้อย	0	0
รพ.สต.บ้านห้วยเรียน	0	0
รพ.สต.บ้านป่าเหียง	0	0
รพ.สต.บ้านวอแก้ว	0	0
รพ.ห้างฉัตร	1	8
สสอ.ห้างฉัตร	1	0
รวม	2	8



การดำเนินงานห้องปลอดฝุ่น

เตรียมความพร้อมในศูนย์

เด็กเล็กทั้งหมด 9 แห่ง

อปท. 8 แห่ง

โรงเรียน 18 แห่ง

นโยบายและยุทธศาสตร์

สำนักงานสาธารณสุขอำเภอห้างฉัตรจังหวัดลำปาง

๑. กรอบแนวคิดภาพรวม

สำนักงานสาธารณสุขอำเภอห้างฉัตร กำหนดนโยบายและยุทธศาสตร์ประจำปี ๒๕๖๙ ให้สอดคล้องกับหลายระดับแผน ได้แก่:

- ยุทธศาสตร์ชาติด้านสาธารณสุข ระยะ ๒๐ ปี — เป็นกรอบนโยบายระดับชาติให้ทุกหน่วยงานสุขภาพรวมถึง สสอ. นำไปใช้กำหนดเป้าหมายและวางแผนปฏิบัติราชการอย่างยั่งยืน.
- ยุทธศาสตร์กระทรวงสาธารณสุข ๔ ยุทธศาสตร์แห่งความเป็นเลิศ – กระทรวงวางแนวทางให้ทุกระดับหน่วยงานยึด ๔ ด้านหลัก (เช่น ส่งเสริมสุขภาพ ป้องกันโรค บริการ บุคลากร และธรรมาภิบาล) เป็นแกนยุทธศาสตร์.
- แผนปฏิบัติราชการประจำปี – กำหนดตัวชี้วัด (KPIs), โครงการ, และวิธีการติดตามผลให้สอดคล้องเป้าหมายยุทธศาสตร์ทั้งระดับอำเภอและจังหวัด.

๒. โครงสร้างหลักของ “นโยบายและยุทธศาสตร์ สสอ. ๒๕๖๙”

โดยทั่วไป สสอ. จะกำหนดนโยบายและยุทธศาสตร์ประจำปีให้ครอบคลุมประเด็นสำคัญดังนี้:

๒.๑ นโยบายหลัก (Policy)

นโยบายของ สสอ. ปี ๒๕๖๙ มักประกอบด้วยแนวทางหลัก เช่น:

- การส่งเสริมสุขภาพและป้องกันโรคในพื้นที่อำเภอ ที่สอดคล้องกับยุทธศาสตร์ชาติและกระทรวงสาธารณสุข.
- การพัฒนาคุณภาพบริการสุขภาพโดยยกระดับมาตรฐานหน่วยบริการในเครือข่าย.
- การบริหารและพัฒนาบุคลากรเพื่อเสริมศักยภาพการทำงานและการบริการ.
- ธรรมาภิบาลและความโปร่งใสในการปฏิบัติราชการ.

หมายเหตุ: รายละเอียดจริงจะระบุในเอกสารของแต่ละ อำเภอ ซึ่งอาจมีการปรับเนื้อหาเพื่อสะท้อนสถานการณ์และบริบทพื้นที่ด้วย.

๒.๒ ยุทธศาสตร์หลัก (Strategic Directions)

ยุทธศาสตร์ของ สสอ. มักสอดคล้องกับยุทธศาสตร์ของกระทรวงสาธารณสุข โดยจัดเป็นหมวดใหญ่ ๆ เช่น:

๑. การส่งเสริมสุขภาพ ป้องกันโรค และคุ้มครองผู้บริโภคเป็นเลิศ
 - ส่งเสริมวิถีชีวิตสุขภาพดี ลดโรคเรื้อรังและโรคติดต่อ.
๒. การบริการเป็นเลิศ
 - พัฒนาศักยภาพหน่วยบริการและเครือข่ายสุขภาพให้มีมาตรฐานและตอบโจทย์ผู้รับบริการ.
๓. บุคลากรเป็นเลิศ
 - พัฒนาทักษะ ปรับระบบการอบรม และเพิ่มขวัญกำลังใจบุคลากร.
๔. ธรรมาภิบาลและการบริหารจัดการที่ดี
 - เน้นความโปร่งใส การมีส่วนร่วม และการบริหารทรัพยากรอย่างมีประสิทธิภาพ.

โดยยุทธศาสตร์ทั้งหมดนี้จะถูกนำไปจัดทำเป็นแผนปฏิบัติการ แผนงาน-โครงการ และตัวชี้วัดรายปี เพื่อให้สามารถติดตามผลและประเมินผลได้.

๓. การเชื่อมโยงกับแผนปฏิบัติการ

- สำนักงานสาธารณสุขอำเภอจะนำยุทธศาสตร์ดังกล่าวมาแปรเป็นแผนปฏิบัติการประจำปี (Operational Plan ๒๕๖๙) พร้อมตัวชี้วัดผลการดำเนินงาน (KPIs).
- แผนนี้ต่อยอดจากเป้าหมายของกระทรวงสาธารณสุขและสอดคล้องกับยุทธศาสตร์ชาติด้านสาธารณสุขเพื่อให้ทุกพื้นที่บรรลุเป้าหมายร่วมกัน.